

SECRETOS Y MENTIRAS

¿QUIÉN PODRÍA MATAR A UN NIÑO?

La apacible vida en los suburbios residenciales de Charlotte (Carolina del Norte) está a punto de saltar por los aires. Un vecino ha encontrado el cadáver de un niño en el bosque cercano a su casa. No hay pistas sobre el crimen ni el criminal. Tan sólo una madre rota por la pérdida y un hombre acosado por las sospechas. El asesinato no sólo conmocionará a la opinión pública. También pondrá en jaque al vecindario, donde todo el mundo tiene algo que ocultar, algo que esconder y algo por lo que engañar. Demasiados secretos y demasiadas mentiras para aclarar la única verdad: ¿quién podría matar a un niño?

Con una premisa clásica del cine negro pero adaptada a los giros imprevistos y sorpresas imprevistas que han renovado el género del *thriller* llega el **miércoles 12 de agosto a las 22:40h a Telecinco** esta miniserie de ABC Studios (“Castle”, “Revenge”, “Mentes Criminales”) protagonizada por dos de los actores más populares del cine de los 90: Ryan Phillippe (“Sé lo que hicisteis el último verano”, “Cruelles intenciones”, “Crash”) y Juliette Lewis (“El Cabo del Miedo”, “Kalifornia”, “Abierto hasta el amanecer”).



SECRETOS Y MENTIRAS

Basada en una serie australiana del mismo nombre, “Secretos y Mentiras” cuenta la historia de Ben Crawford (Ryan Phillippe, “Crash”, “Cruelles intenciones”), un padre de familia que al que conocemos después de haber salido por la mañana temprano a correr por el bosque. Es una mañana fría y lluviosa de diciembre, pero eso no parece importar a Ben. Lo único que le preocupa es llegar lo antes posible a casa y pedir auxilio. Ha encontrado el cadáver de su vecino, Tommy, un niño de 10 años.

Todo el vecindario quedará sumido en la conmoción con la noticia de la muerte del chico. Y pronto llegarán las ansias de justicia y encontrar un culpable. La detective Andrea Cornell (Juliette Lewis, “El cabo del miedo”) es asignada para investigar el asesinato. Es una policía dura y concienzuda y no deja una piedra por levantar en cada caso que investiga.

Las acusaciones vuelan. Las alianzas se ven puestas a prueba. La confianza desaparece. Y pronto, Ben se verá atrapado en medio de agentes de policía y periodistas. En cuestión de horas pasa de ser un vecino ejemplar a principal sospechoso del crimen. Tratando de defenderse no **le quedará otra opción que tratar de atrapar al verdadero asesino. Su matrimonio, sus hijos, su reputación y su propia cordura están en juego.** Andrea, por su parte, indagará en busca de la verdad, buceando en todos los secretos y mentiras que Ben y toda su comunidad ha logrado ocultar durante tanto tiempo y que ahora empiezan a ver la luz.

ALGO QUE ESCONDER
DEMASIADAS MENTIRAS

RYAN PHILIPPE

BEN CRAWFORD

Ben Crawford está a punto de iniciar su difícil camino por el filo de la navaja. Ha encontrado el cadáver de su joven vecino, pero lejos de convertirle en un héroe local, termina por señalarle como el principal sospechoso. La tensa relación con su mujer y su hija no hacen más que complicar las cosas. Y su coartada, basada en el alcohol y la amnesia, no ayudan. Él sostiene su inocencia, pero las evidencias parecen empeñadas en llevarle la contraria. ¿Se trata de un peligroso sociópata capaz de desdoblar su personalidad y engañar a quienes le rodean o es otra víctima más de un crimen atroz en un universo plagado de engaños?

Su eterna cara de adolescente condicionó los primeros años de una más que interesante carrera cinematográfica, premiada en dos ocasiones por el Sindicato de Actores de EEUU. Sin embargo, a sus 40 años, Ryan Philippe ha conseguido labrarse una trayectoria en la que se suman papeles de apreciada sensibilidad artística, éxitos de taquilla y participaciones en algunos de los proyectos más relevantes de los últimos tiempos. El gran público le conoce como el ídolo teen de cintas como "Tormenta blanca", "Cruelas intenciones", "Sé lo que hicisteis el último verano" o "Studio 54", aunque en su curriculum también sobresalen sus papeles en cintas como "Banderas de nuestros padres", de Clint Eastwood, "Gosford Park", de Robert Altman o la oscarizada "Crahs", de Paul Haggis. En televisión sobresale su trabajo frente a Glenn Close en la premiada serie "Daños y perjuicios".

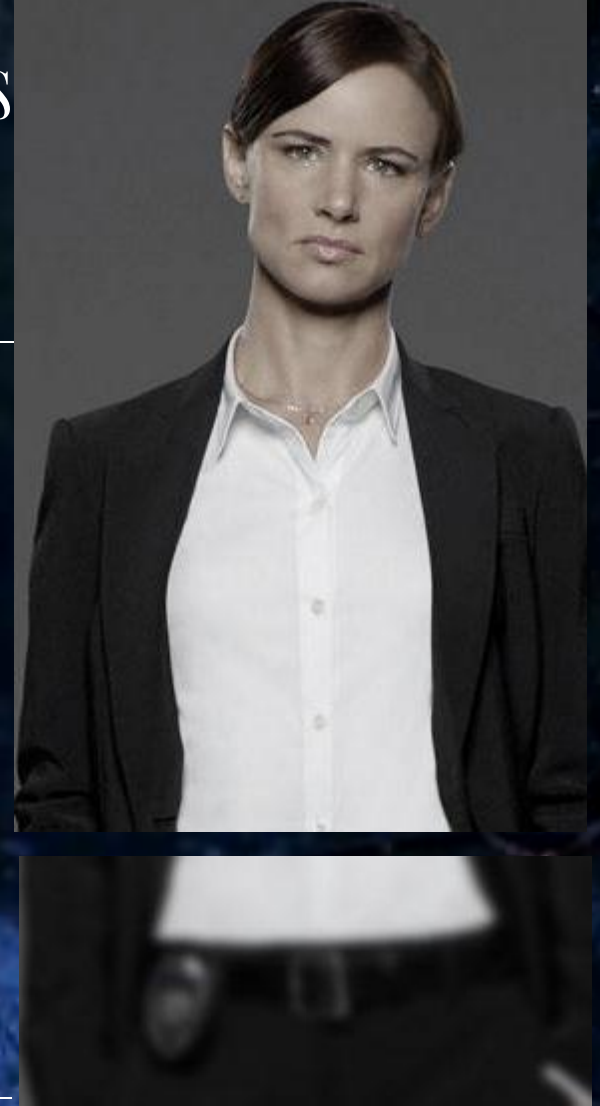


JULIETTE LEWIS

ANDREA CORNELL

Andrea Cornell es la mejor detective de todo el departamento de Homicidios del condado de Mecklenberg. Su dedicación al trabajo le ha llevado a ser condecorada y reconocida en múltiples ocasiones, pero esa tenacidad en ocasiones juega en su contra. El asesinato del joven Tommy la vuelve a poner en primera línea de una investigación y sus sospechas sobre la responsabilidad de Ben Garner están fuera de toda duda. Su obstinación le llevarán a someter al padre de familia a una incansable persecución, un juego de gato y ratón donde ella no siempre desempeñará el papel de depredador.

Los más televisivos la recordarán como la joven novia adolescente de "Aquellos maravillosos años", aunque lo cierto es que, hasta su trabajo en la serie "La tapadera", la carrera de Juliette Lewis (1973) se ha centrado mayoritariamente en cine. Fue en pantalla grande donde con su papel de lolita impactó, primero a Robert de Niro y después a la audiencia, en "El cabo del miedo". Consiguió una nominación al Oscar y la vía al éxito crítico y comercial con cintas clave de los 90 como "A quién ama Gilbert Grape", "Abierto hasta el amanecer", "Asesinos notos" o "Kalifornia". En los últimos tiempos se ha especializado en papeles secundarios robaescenas, como sucede en "Agosto", "La Casa", "Betty Ann Waters" o "Salidos de cuentas". Además de su faceta interpretativa, Juliette Lewis también ha explorado su lado musical colaborando con grupos como HIM o The Prodigy y con las formaciones Juliette and the Licks y Juliette and the Romantiques



Christy Crawford

Mujer de Ben y madre de Natalie y Abby. Era una chica bien, destinada a lo mejor, hasta que se quedó embarazada a los 19 años en la Universidad y renunció a su carrera por sacar adelante a Ben y su incipiente familia. A base de esfuerzos y renunciaciones, lo ha logrado, pues ella es el sostén económico del hogar. Demasiados sacrificios no correspondidos como cabría imaginar.



KaDee Strickland

Jess Murphy

Dependiente en una tienda de ropa, Jess se ha encargado de sacar adelante a su hijo sin su marido, un militar en constante misión exterior. Todos los miembros de la familia Crawford siempre han estado a su lado para ayudarlo con la crianza de Tommy, así que el hallazgo por parte de Ben del cadáver de su pequeño no hará más que multiplicar su dolor.



Natalie Martínez

Dave Lindsey

Es el mejor amigo de Ben, aunque su situación económica y familiar es bastante diferente. Pertenecer a ese estrato social llamado “basura blanca”: bebedor, sin trabajo ni pareja fija y “okupa” del cobertizo de los Crawford gracias a la compasión del padre de familia, no tanto de la madre. Pese a la diferencia de edad, era el compañero de juegos ideal de Tommy.



Dan Fogler

Natalie Crawford

Natalie es la hija adolescente de Ben y Christy. Con 16 años, está en esa fase rebelde e incontrolable que desquicia a sus padres y a su hermana pequeña. Enganchada a su teléfono móvil, sólo lo apagaba para prestar atención a Tommy, al que solía vigilar cuando su madre tenía que trabajar y con quién mantenía una relación muy especial.



Indiana Evans

Y TAMBIÉN EN

5 TELECINCO.es mitele

FICHA ARTÍSTICA



Ben Crawford
Ryan Phillippe



Andrea Cornell
Juliette Lewis

Christy Crawford
KaDee Strickland



Jess Murphy
Natalie Martínez




Dave Lindsey
Dan Fogler



Natalie Crawford
Indiana Evans



División de Comunicación y RR.EE. de Mediaset España
gabinetedeprensa@telecinco.es

 @mediasetcom  /mediasetesp

www.mediaset.es/mediasetcom